

Pořadové číslo:3541

# ZÁPIS

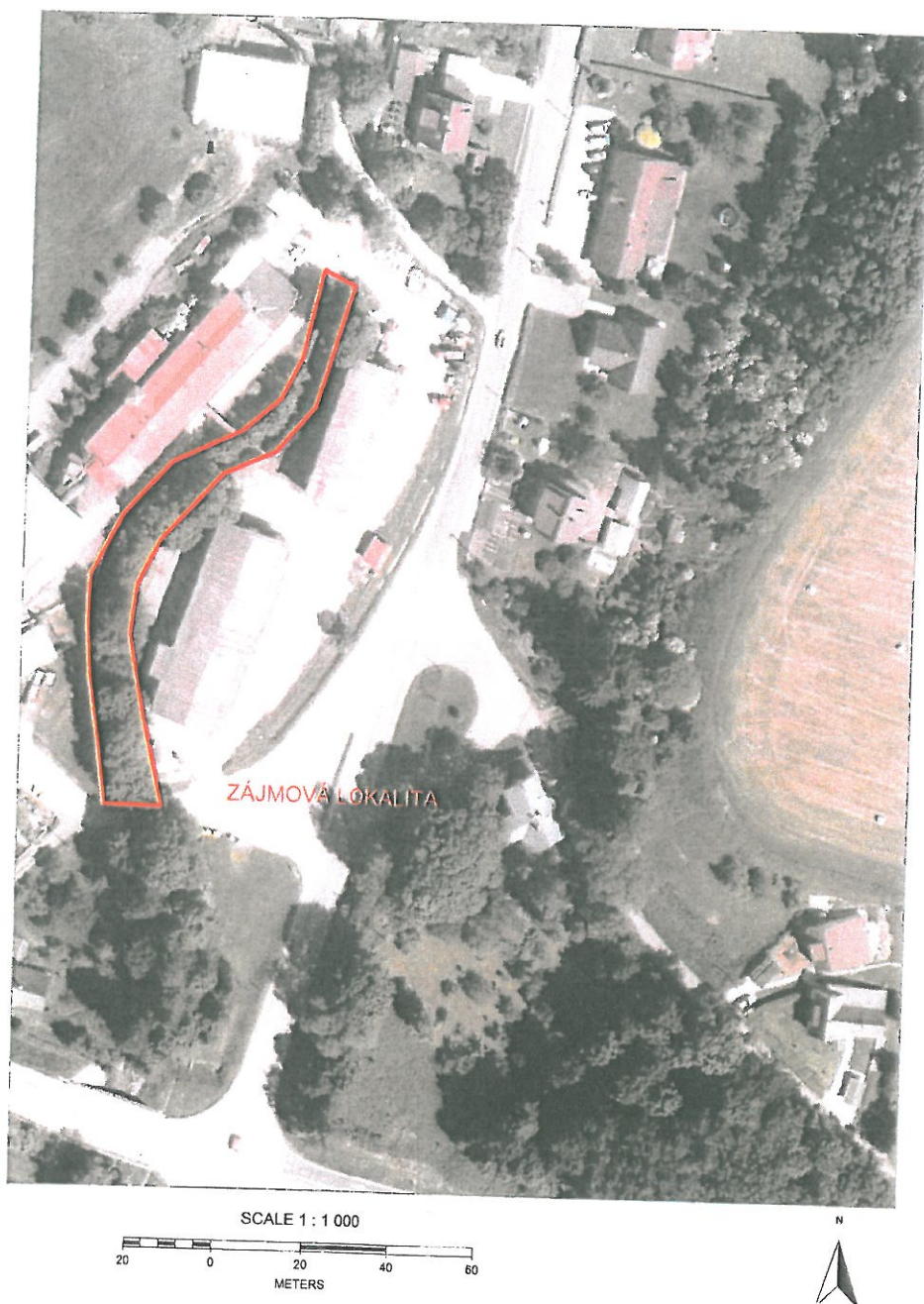
Z výrobního výboru na akci: „Čistá, Čistá v Krkonoších, rekonstrukce koryta a PB zdi, ř. km 11,700 - 11,820“ konaného dne 26.1. 2017 v 9.30 hod.

## Presenční listina

[illegible]

## Zápis

Účelem výrobního výboru bylo projednání a upřesnění projektové dokumentace na akci, řešící rekonstrukci koryta a PB zdi v ř. km 11,700 – 11,820 na území Městysu Černý Důl v katastrálním území Čistá v Krkonoších. Předmětný úsek se nachází v intravilánu. Předmětný úsek o celkové délce 120,0 m začíná silničním mostem v ř. km 11,700 a končí kamennými schody v ř. km 11,820 (viz obr. 1)



Obr. 1 Situace zájmového území



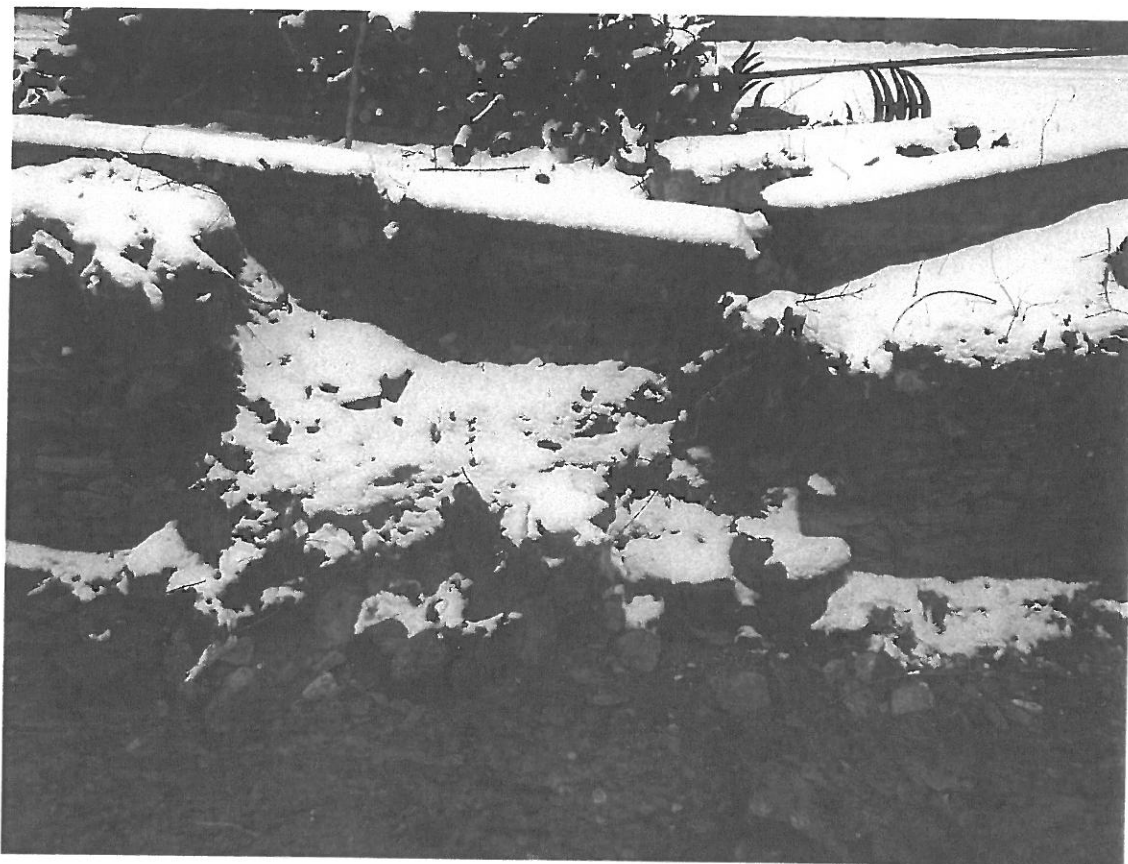
**Popis stávajícího stavu:**

Dno koryta v celém zájmovém úseku je přírodní štěrkové zahloubené oproti původnímu stavu až o 60 cm. Z důvodu zahlubování dna koryta toku došlo na pravém břehu k poškození, částečnému odplavení betonového základu a k vytvoření kaveren ve stávající pravobřežní zdi, která dosahuje hloubky místy až 80 cm (viz. Obr. 2). Tento negativní stav ohrožuje celkovou stabilitu zdí.



Obr. 2 Foto zahloubení dna včetně poškozené a částečně odplavené bet. základu

Pravobřežní zeď z lomového kamene výšky 3,0 – 3,5 m se šířkou v koruně 0,8 – 1,0 m je založena na základové patce z lomového kamene s dodatečně vybudovaným předzákladem šířky 0,2 m. Na tuto zeď v délce 84,0 m navazuje kamenná zeď skládaná na sucho výšky 2,0 – 2,5 m se založením na kamenné základové patce. Tato zeď je vlivem vypadávání jednotlivých kamenů poškozena a v délce 6,5 m sesunuta do koryta toku (viz. Obr.3).



Obr. 3 Foto destrukce zdi skládané na sucho

Projektová dokumentace byla zpracována na základě záměru opravy, zpracovaného provozovatelem toku v lednu 2015. K akci je přikročeno z důvodu obnovení stability pravobřežní zdi a dna toku v zájmovém úseku. Předpokládaný termín realizace je rok 2018/2019.

**Navržené technické řešení:**

Dno koryta toku v zájmovém úseku bude stabilizováno pomocí 7 ks betonových prahů s kamenným obkladem. Šířka prahů je 1,0 m. Hloubka prahu bude 1,40 m. Jednotlivé kameny obkladu tl. 30 cm budou kotveny kotvou R 8 délky 600 mm. Přes i za betonovým prahem bude dle nivelety dna zřízen kamenný zához z lomového kamene jednotlivé hmotnosti 200 – 500 kg.

Poškozený předzáklad bude vybourán a obnoven, včetně výplně kaveren betonem C 30/37XF3. Betonová předezdívka bude kotvena kotvou R 16 délky 900/1400 mm umístěných po 0,70 m a zality vysokopevnostní hmotou např. master flow 940. Vrch předezdívky bude obložen kamenným obkladem, který bude kotven stejně jako obklad betonových prahů. Nadzákladová část zdi bude očištěna a částečně přespárována cca 25% plochy.

Stávající poškozená zeď na sucho bude rozebrána a nahrazena zdí betonovou s kamenným obkladem a betonovým parapetem v původních parametrech. Výškově a směrově bude navazovat na zeď pod a nad zájmovým úsekem.

Stavba nebude mít po ukončení negativní vliv na životní prostředí. V zájmovém úseku toku Čistá nedojde oproti současnému stavu k žádným spádovým a směrovým změnám. Stavební práce budou probíhat na sucho, pod ochranou jímek z big bagů. Ze zájmového prostoru provede ČRS slov ryb a jiných vodních živočichů a voda bude dle potřeby odčerpávána. Při vlastním provádění prací dojde ke zhoršení životního prostředí hlukem a výfukovými plyny z použitých mechanismů. Během provádění prací v korytě toku dojde pouze ke krátkodobému ovlivnění kvality vody uvolněním jemnějších dnových sedimentů – zákalu, bez negativního dopadu na vodní společenstva. Dodavatel stavby provede příslušná opatření proti úniku ropných látek a cementových směsí do toku! Na parkovací ploše budou pod stojícími stavebními mechanismy instalovány zachytivé plechové nádoby a budou vybaveny dostatečným množstvím sanačních prostředků pro případnou likvidaci úniku ropných látek. Před zahájením prací nutno informovat místní organizaci Českého rybářského svazu a respektovat jejich požadavky a požadavky majitelů přilehlých pozemků a orgánů státní správy. Přístupy na jednotlivé pozemky budou projednány s příslušnými vlastníky. Pokud dojde během stavby k poškození místních komunikací a ploch využívaných stavbou bude provedena nejpozději ke dni předání stavby jejich oprava (oprava výtluků). Po ukončení všech stavebních prací budou pozemky staveniště, uveden do původního stavu. Tento pozemek musí být předán zápisem do stavebního deníku za účasti investora zpět vlastníkům dotčených pozemků.

Pokud bude udělen souhlas majitelů přilehlých pozemků ( Městys Černý Důl a firma Real development 2001 a.s. bude před zahájením stavebních prací odstraněna ocelová lávka pro pěší a nadzemní trubní vedení s příslušenstvím (viz obr. 4 a 5)





Obr. 4: Trubní vedení a příslušenství



Obr. 5: Ocelová lávka pro pěší

Číslo parcely	Výměra (m2)	Druh pozemku	Vlastník	Dočasný zábor	Trvalý zábor
st. 132	1101	zastavěná plocha a nádvoří	Real Developpent Praha		
st. 276	616	zastavěná plocha a nádvoří	Real Developpent Praha		
st. 277	122	zastavěná plocha a nádvoří	Real Developpent Praha		
226/2	2122	ostatní plocha	Real Developpent Praha		
226/5	615	ostatní plocha	Real Developpent Praha	350 m2	
221/2	147	ostatní plocha	Real Developpent Praha		147 m2
226/3	1926	ostatní plocha	Real Developpent Praha	180 m2	15 m2
1166/2	1285	ostatní plocha	Městys Černý Důl	710 m2	
222/1	3417	ostatní plocha	Městys Černý Důl	1800 m2	
1117/23	562	ostatní plocha	Městys Černý Důl		
st. 273	336	zastavěná plocha a nádvoří	Městys Černý Důl		
st. 202	24	zastavěná plocha a nádvoří	Městys Černý Důl		
st. 245	35	zastavěná plocha a nádvoří	Petr Nedvídek Rudník		
st. 217	724	zastavěná plocha a nádvoří	Petr Nedvídek Rudník		

#### **Staveniště + přístupy:**

Příjezd do prostoru staveniště je z místní komunikace kat.č. 1166/1. Tento pozemek je ve vlastnictví Ředitelství silnic a dálnic ČR. Dále pak bude stavbou dotčen pozemek kat.č. 226/5, 226/3, 1166/2, 222/1 ve vlastnictví Městysu Černý Důl a firmy real development 2001 a.s.

Po ukončení stavby budou dotčené pozemky vráceny do původního stavu – urovnány, osety travním semenem a popřípadě opraven poškozený asfaltový kryt používané plochy. Pro těžší mechanizaci než 5 tun bude používán mostek za sběrným dvorem.

Pokud dojde během stavby k poškození místních komunikací, nebo objektů na nich, bude provedena nejpozději ke dni předání stavby jejich oprava. Zhotovitel stavby je povinen se řídit požadavky správce této komunikace.. Zhotovitel provede opatření proti

vstupu nepovolaných osob do prostoru staveniště. Zhotovitel provede před zahájením prací pasportizaci dotčených objektů a pasportizaci komunikace!

Všechny dotčené pozemky musí být předány zápisem do stavebního deníku za účasti investora zpět vlastníkům dotčených pozemků.





ZÁJMOVÁ LOKALITA

SCALE 1 : 1 000

